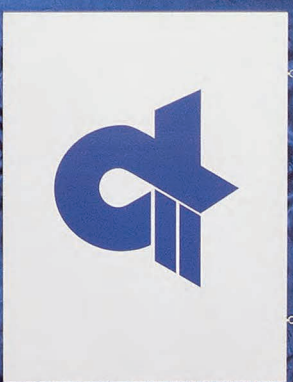




平成31年祝成人道志村



住んでみたい村 住んでよかった村の実現

広報どろし

平成31年2月号 2

新たな門出 成人おめでとうございます

主な目次

- P 2 道志村成人式
- P 4 道志村消防団出初式
- P 5 水源基金活用事業募集

平成31年

道志村 成人式

1月13日(日) 水源の郷やまゆりセンターふれあいホールにおいて、平成31年道志村成人式が行われました。新成人は17名(男性12名・女性5名)出席。

式典では、長田村長の式辞をはじめ、来賓のみなさまから多くの祝福のことばが贈られました。祝賀会では、新成人のみなさんによる近況報告がありました。また、新成人の幼少期から高校時代の写真を使ったスライドショーも上映され、懐かしい映像に新成人のみなさん、親族の方々も見入っていました。

新成人のみなさんおめでとうございます。



恩師と記念撮影



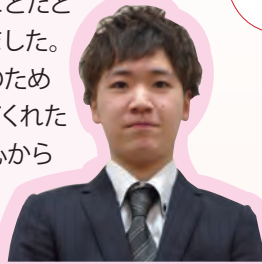
新成人のみなさんに二十歳の抱負を聞きました



佐藤 彩夢

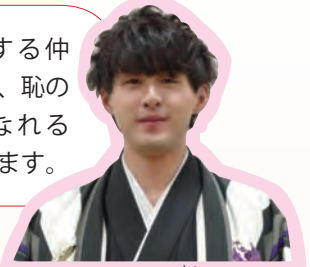
目標はイタリアで修行し、地方の郷土料理や前線で活躍されている方々の下で学びそれを自分のものにする事です。

社会人になり、働く事とお金を稼ぐ事は大変なことだと実感しました。私たちのために働いてくれた両親に心から感謝しています。



佐藤 立弥

一緒に成人する仲間を大切にし、恥のない大人になれるように頑張ります。



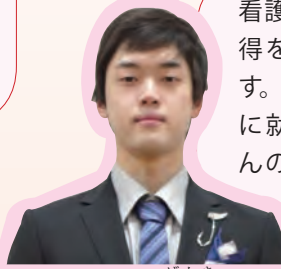
渡辺 海



杉本 紗来

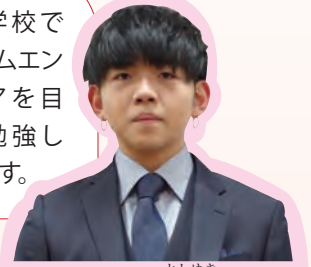
20年間大切に愛情たっぷりに育ててくれた両親に感謝を伝えたいです。

看護の国家資格取得を目指しています。山梨県の病院に就職し、たくさんの人を助けたいです。



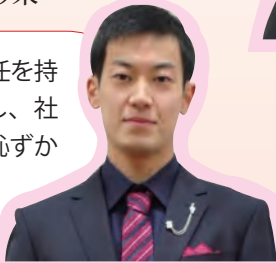
佐藤 玄規

専門学校でシステムエンジニアを目指し勉強しています。



佐藤 寿幸

自身の行動に責任を持つことを再認識し、社会の一員として恥ずかしくない将来を歩んでいきたい。



佐藤 匠

今まで支えてくださった方々に感謝の気持ちを持ち、社会に少しでも貢献できたらと考えています。



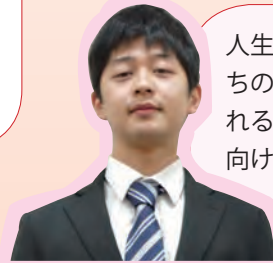
佐藤 瑚大

学業や大学行事の運営委員など、多忙ですが充実しています。将来はマスメディアの仕事に就きたいです。



佐藤 俊基

人生で最初の友人たちのことは決して忘れることなく未来に向けて走り出していければと思います。



佐藤 侑哉



宮下 留奈

生まれ育った道志村を忘れず、一社会人として頑張っていきます。

将来は山梨県の教員になり、地元の教育に貢献していきたいと思っています。

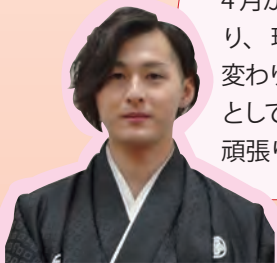


井上 ひなの

寮生活で今までは両親と周りの人達に支えられていたことを実感しました。4月から社会人になるので恩返しができるように頑張っていきます。



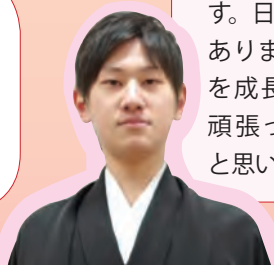
佐藤 芹菜



渡辺 陸

4月から社会人になり、環境は大きく変わりますが、大人としての自覚を持ち頑張ります。

社会人になり2年が経とうとしています。日々辛いことがありますが、自分を成長させる為に頑張っていきたいと思っています。

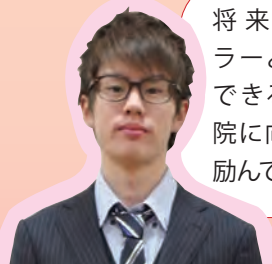


杉本 太一

言葉や態度で感謝の気持ちを表現し、自分に素直に進んでいきたいと思っています。美容師の国家試験の勉強を頑張っています。



出羽 明日香



佐藤 温樹

将来カウンセラーとして活躍できるように大学院に向け勉強に励んでいます。

道志村消防団 出初式

1月12日、道志小中学校体育館において、新春恒例の「道志村消防団出初式」が挙行されました。

当日は山口団長の訓示、長田村長挨拶、新入団員代表の佐藤正徳さんの力強い宣誓が行われました。

また、来賓として、山梨県知事、衆議院議員、県議会議員、県消防協会東部支部長、大月警察署長、村議会議長など多数のご来賓のご臨席を賜りました。

消防団は、地域の防災活動の中核を担い、常日頃から地域住民の生命・身体・財産を災害から守るため、各種訓練の実施や夜間の警戒活動など



団長訓示

に尽力を頂いております。

そのような功績が認められ当日、栄えある表彰をお受けになられた皆様誠におめでとうございます。心からお祝い申し上げます。

新入団員表彰者は次のとおりです。

●平成30年度新入団員（6名）

- 第1分団 佐藤正徳
- 第2分団 粟野隆文
- 第2分団 佐藤央企
- 第2分団 村田倫太郎
- 第4分団 中込 泰
- 第6分団 水越清流

●山梨県消防協会長表彰

①甲種功労章（1名）

- 副団長 渡辺 茂

②乙種功労章（6名）

- 第3分団（副分団長） 佐藤裕康
- 音楽隊（隊長） 井上 隆
- 音楽隊（副隊長） 平賀夏喜
- 第1分団（団員） 出羽勝頼
- 第5分団（団員） 杉本純哉
- 第6分団（班長） 水越 勉

〔山梨県消防協会感謝状〕

- 火災早期発見者 平賀一彦

●山梨県消防協会東部支部長表彰（6名）

- 第5分団（団員） 山口琢駒



新入団員宣誓

●山梨県富士・東部地域県民センター所長表彰

①消防功労者（2名）

- 第1分団（分団長） 佐藤光美
- 第3分団（団員） 佐藤尚樹
- 第3分団（団員） 佐藤 淳
- 第4分団（団員） 渡辺 純
- 第5分団（団員） 佐藤 栄
- 第6分団（団員） 池谷有史

●大月警察署長及び山梨県消防協会大月支部長表彰

①甲種功労章（5名）

- 第6分団（副分団長） 水越久敬
- 第2分団（副分団長） 平賀正吾
- 交通隊（隊長） 佐藤敬章
- 音楽隊（隊長） 井上 隆
- 音楽隊（副隊長） 平賀夏喜

●道志村長表彰

①特別功労章（30年勤続）（5名）

- 副団長 山口義弘

通信隊（隊長） 長田勝彦

第1分団（団長） 佐藤光美

第2分団（団員） 山口晃利

第2分団（団員） 菅谷克士

②功労章（25年勤続）（1名）

第3分団（班長） 水越直樹

●道志村消防団長表彰

①永年勤続章（20年勤続）（3名）

- 第4分団（班長） 平賀雅文
- 第2分団（団員） 諏訪本英樹
- 第3分団（団員） 佐藤真悟

②勤続章（15年勤続）（7名）

- 第5分団（副団長） 佐藤尚之
- 第4分団（班長） 佐藤和樹
- 第2分団（団員） 長田光守
- 第2分団（団員） 佐藤尚樹
- 第3分団（団員） 佐藤一光
- 第3分団（団員） 佐藤 淳
- 第4分団（団員） 山口大介

③優良章（10年勤続）（2名）

- 第3分団（団員） 水越弘道
- 第6分団（団員） 谷 直樹

④精勤章（3年勤続）（5名）

- 第4分団（団員） 抱井昌史
- 第2分団（団員） 大田裕記
- 第2分団（団員） 七瀧佳至
- 第2分団（団員） 鳥澤拓太
- 第4分団（団員） 山口洋介

平成31年度
公益信託

道志村水源基金活用事業の募集

公益信託道志水源基金は、平成9年2月に設立されて以来、横浜市の

水源地である道志村の自然環境の保全活動及び社会生活基盤の整備などに助成し、水源地の保全、地域の振興及び地域住民の福祉向上のための事業に取り組んでいます。

平成31年度公益信託道志水源基金の活用事業を次のとおり募集いたしますのでご応募ください。

1、助成対象者及び応募資格

村に住所を有し、村内において営利を目的とする事業を行わない法人又は団体とします。(活動を行うにあたり対価を求めない団体)

2、助成対象事業

- ①道志村における自然環境の保全活動及び整備活動に対する助成
- ・ 森林に関する活動
 - ・ 道志川に関する活動

- ・ 環境汚染防止活動
- ・ 啓発活動など

②道志村民の生活基盤向上に資する活動に対する助成

- ・ 総合的な企画及び活動
- ・ 観光イベントの企画及び活動
- ・ 観光資源の発掘と整備など
- ・ 伝統芸能及び伝統技術の保存と維持活動
- ・ 生活基盤の整備活動
- ・ 産業振興活動など

3、応募方法

当基金所定の「助成金支給申請書及び事業計画書」に必要事項を記入し、所定の期日までに当基金事務局(ふるさと振興課)まで提出してください。

*申請書等の用紙は役場ふるさと振興課で受領するか道志村のホームページからダウンロードできます。

4、応募期限

平成31年3月1日(金) 必着

5、選考の方法

公益信託道志水源基金運営委員会の審議により、助成事業及び助成金額を決定します。

6、助成金の給付

2020年3月末までに助成団体に対し、銀行振込みにより給付します。

7、報告書の提出

受給者は、毎年度助成の対象となつた事項に係わる報告書を当基金に提出してください。

8、応募の窓口

ふるさと振興課 ☎52-2115

平成30年度は次の団体に助成しています

- ・ 道志村水源基金実行委員会 (河川環境調査・水質調査、村内一斉清掃・消毒、道志溪谷パトロール他)
- ・ 道志村漁業協同組合 (水質保全環境美化事業)
- ・ 七里ホテルをとます会 (ホテルビオトップ整備事業)
- ・ 矢頭山保存会 (遊歩道整備事業)
- ・ 東富士七里太鼓保存会 (伝統芸能の保存伝承事業)
- ・ 道志村商工会 (環境美化事業他)
- ・ 道志村社会福祉協議会 (高齢者福祉ボランティア活動事業)
- ・ 道志村青年団 (盆踊り・花火大会開催事業)
- ・ 水源の郷道志清流の花火大会実行委員会 (水源の郷道志清流の花火大会開催事業)

2019.2.1 現在
オリンピック開会式まで

539日

TOKYO2020

みんなの輝き、つなげていこう。
Unity in Diversity

オリンピック
特集
VOL.2

オリンピック競技 2020年7月24日（金）～8月9日（日）

東京2020オリンピック競技大会では、史上最多の33競技・339種目の開催が予定されています。本大会から、野球・ソフトボール、空手、スケートボード、スポーツライティング、サーフィンの5競技が追加競技となりました。ぜひ今からチェックを！

●はメダルが決まる日

競技	種別等	会場	7月							8月											
			22 水	23 木	24 金	25 土	26 日	27 月	28 火	29 水	30 木	31 金	1 土	2 日	3 月	4 火	5 水	6 木	7 金	8 土	9 日
開会式・閉会式		新国立競技場（オリンピックスタジアム）			○																○
①水泳	競泳	オリンピックアクアティックスセンター			○	●	●	●	●	●	●	●	●	●	●	●	●	●	●	●	●
	飛込					●	●	●	●	○	○	○	○	○	○	○	○	○	○	○	○
	アーティスティックスイミング														○	○	○	○	○	○	
	水球	東京辰巳国際水泳場				○	○	○	○	○	○	○	○	○	○	○	○	○	○	○	●
②アーチェリー	マラソンスイミング	お台場海浜公園															●	●			
		アーチェリー会場（夢の島公園）			○	●	●	●	○	○	○	○	○	○	○	○	○	○	○	○	○
③陸上競技	トラック&フィールド	新国立競技場（オリンピックスタジアム）																			
	マラソン																				●
④バドミントン	競歩	皇居外苑																			●
		武蔵野の森総合スポーツプラザ																			●
⑤野球・ソフトボール	野球	福島あづま球場、横浜スタジアム																			
	ソフトボール		○	○																	●
⑥バスケットボール	3×3	青海アーバンスポーツ会場																			
	バスケットボール	さいたまスーパーアリーナ																			●
⑦ボクシング		国技館																			●
⑧カヌー	スラローム	カヌー・スラローム会場																			
	スプリント	海の森水上競技場																			●
⑨自転車競技	BMX フリースタイル	有明 BMX コース																			
	BMX レーシング																				
	マウンテンバイク	伊豆マウンテンバイクコース																			
	ロード	武蔵野の森公園、富士スピードウェイ				●	●														
⑩馬術	トラック	伊豆ペドローム																			●
	馬場馬術	馬事公苑、海の森クロスカントリーコース																			
	総合馬術																				
障害馬術																				●	
⑪フェンシング		幕張メッセ B ホール																			
⑫サッカー		新国立競技場（オリンピックスタジアム）ほか	○	○																	●
⑬ゴルフ		霞ヶ関カンツリー倶楽部																			●
⑭体操	体操競技	有明体操競技場																			
	新体操																				
	トランポリン																				
⑮ハンドボール		国立代々木競技場																		●	
⑯ホッケー		大井ホッケー競技場																			●
⑰柔道		日本武道館																			
⑱空手	形、組手	日本武道館																			●
⑲近代五種		武蔵野の森総合スポーツプラザ、東京スタジアム																			●
⑳ボート		海の森水上競技場																			
㉑ラグビー		東京スタジアム																			
㉒セーリング		江の島ヨットハーバー																			
㉓射撃	ライフル	陸上自衛隊朝霧訓練場																			
	クレー																				
㉔スケートボード	パーク	有明 BMX コース																			
	ストリート																				
㉕スポーツライティング		青海アーバンスポーツ会場																			
㉖サーフィン		釣ヶ崎海岸サーフィン会場																			
㉗卓球		東京体育館																			
㉘テコンドー		幕張メッセ A ホール																			
㉙テニス		有明テニスの森																			
㉚トライアスロン		お台場海浜公園																			
㉛バレーボール	ビーチバレーボール	潮風公園																			
	バレーボール	有明アリーナ																			●
㉜ウェイトリフティング		東京国際フォーラム																			
㉝レスリング	フリースタイル、グレコローマン	幕張メッセ A ホール																			

※競技スケジュールは、現時点のものです。今後スケジュールに変更が生じる可能性があります。

パラリンピック競技 2020年8月25日(火)～9月6日(日)

東京2020パラリンピック競技大会では、22競技・540種目の開催が予定されています。本大会から、バドミントンとテコンドーの2競技が追加競技となりました。

●はメダルが決まる日

競技	種別等	会場	8月						9月						
			25 火	26 水	27 木	28 金	29 土	30 日	31 月	1 火	2 水	3 木	4 金	5 土	6 日
開会式・閉会式		新国立競技場(オリンピックスタジアム)	○												○
①アーチェリー		アーチェリー会場(夢の島公園)				○	●	●	●	●	●	●	●	●	
②陸上競技	トラック&フィールド マラソン	新国立競技場(オリンピックスタジアム)				●	●	●	●	●	●	●	●	●	●
③バドミントン		国立代々木競技場								○	○	○	○	●	●
④ボッチャ		有明体操競技場						○	○	○	○	○	○	○	○
⑤カヌー		海の森水上競技場									○	○	○	○	○
⑥自転車競技	トラック ロード	伊豆ペドロローム 富士スピードウェイ		●	●	●	●								
⑦馬術		馬事公苑				●	●	●	●						
⑧5人制サッカー		青海アーバンスポーツ会場						○	○	○	○	○	○	○	○
⑨ゴールボール		幕張メッセCホール		○	○	○	○	○	○	○	○	○	○	○	○
⑩柔道		日本武道館				●	●	●	●	●	●	●	●	●	●
⑪パワーリフティング		東京国際フォーラム				●	●	●	●						
⑫ボート		海の森水上競技場						○	○	○	○	○	○	○	○
⑬射撃		陸上自衛隊朝霧訓練場							●	●	●	●	●	●	●
⑭シッティングバレーボール		幕張メッセAホール						○	○	○	○	○	○	○	○
⑮水泳		オリンピックアクアティックスセンター		●	●	●	●	●	●	●	●	●	●	●	●
⑯卓球		東京体育館		○	○	○	○	○	○	○	○	○	○	○	○
⑰テコンドー		幕張メッセBホール										●	●	●	●
⑱トライアスロン		お台場海浜公園						●	●						
⑲車いすバスケットボール		武蔵野の森総合スポーツプラザ、有明アリーナ		○	○	○	○	○	○	○	○	○	○	○	○
⑳車いすフェンシング		幕張メッセBホール		●	●	●	●	●	●	●	●	●	●	●	●
㉑ウィルチェアーラグビー		国立代々木競技場		○	○	○	○	○	○	○	○	○	○	○	○
㉒車いすテニス		有明テニスの森								○	○	○	○	○	○

※競技スケジュールは、現時点のものです。今後スケジュールに変更が生じる可能性があります。

東京2020競技大会組織委員会 遠藤利明会長代行を表敬訪問しました

12月19日(水)長田村長が東京2020県実行委員会副会長の浅川県議会議員をはじめ、渡辺県議会議員、高村山中湖村長及び上野山梨県総合政策部理事と共に、東京2020競技大会組織委員会の遠藤利明会長代行を表敬訪問しました。7月に開催される自転車ロードレースのテストイベントや2020年の本大会に向けた有意義な意見交換ができました。



前列左から高村山中湖村長、遠藤利明会長代行、長田道志村長、後列左から上野理事、渡辺県議、浅川県議

東京 2020 オリンピック自転車競技ロードレース PR 動画が完成しました！

東京 2020 オリンピック競技大会自転車競技ロードレースにおいて、道志、山中湖両村を通過することが決定し、県は大会成功に向けた県民の機運醸成を図るとともに、両村の自然豊かなコースの魅力を県内外や海外に PR するため、「東京 2020 オリンピック自転車競技ロードレース PR 動画」を制作しました。

元プロロードレーサーで県のロードレースアドバイザーである今中大介氏によるコース実走やレースの展開予想の中で、本村の溪谷を望み、山中湖村の富士山を見渡せる自然豊かなコースの魅力を伝えています。また、ロードレース競技特有のルールや基礎知識、おススメの観戦ポイント紹介など、ロードレースに馴染みのない方々にもオリンピック自転車競技ロードレースを楽しんでもらえる情報を盛り込んでいます。動画は 6 分 44 秒版と 15 秒版の 2 種を制作。役場において公開しており、やまゆりセンターや道の駅などにおいても公開を予定しています。また、村ホームページや YouTube などウェブでも動画を配信しています。ぜひご覧いただき、動画を通じてロードレースを知っていただきたいと思います。



オリンピックマスコットを購入、自転車ロードレースのコース紹介バナーを制作しました！

村では、東京 2020 マスコットである「ミライトワ」と「ソメイティ」の特大ぬいぐるみを購入しました。1 月 13 日（日）に行われた成人式会場や県知事選挙の期日前投票期間中は村民の皆さんに触れられるよう公民館ロビーに展示し、多くの皆さんと一緒に写真撮影をしていました。また、自転車ロードレースの競技概要やコース紹介を盛り込んだバナーを作成し、役場庁内に掲出しております。



このたび購入したマスコットや制作した自転車ロードレースバナーは、今後道志小中学校をはじめ、村内の公共施設を巡回し、より多くの皆さんにご覧いただけるように考えています。マスコットやバナーを見かけた際は、ぜひ一緒に写真撮影をしてみたいかがでしょうか。また、マスコットの名前も覚えていただき、東京 2020 競技大会を盛り上げていきましょう！



東京 2020 テストイベント

「READY STEADY TOKYO」— 自転車競技(ロード)

東京 2020 組織委員会は、東京 2020 自転車競技ロードレースのテストイベントの競技日時や概要について、11 月 22 日に発表し、この度テストイベント名称が発表されました

READY は「位置について、ようい、ドン！」の「位置について」にあたります。STEADY は舵取りの号令で、針路に向かってまっすぐ前進せよという意味を持ちます。針路はもちろん東京 2020 大会。「東京 2020 大会の準備ができた。気を引き締めて、成功に向かって進んでいこう」とのメッセージが込められています。

テストイベントは、東京都武蔵野の森公園をスタート会場とし、国道 413 号線(道志みち)を通過しながら、静岡県富士スピードウェイでゴールする走行距離約 179 km のコースで行われます。(東京 2020 大会男子ロードレースのコース、静岡県富士山麓方面ルートを除く)

種 目	男子ロードレース
大会名	東京 2020 テストイベント 「READY STEADY TOKYO」 — 自転車競技(ロード)
競技日時	2019 年 7 月 21 日(日) 12:00 ~ 17:15 (フィニッシュ時間は予定)
会 場	スタート：武蔵野の森公園(東京) フィニッシュ：富士スピードウェイ (静岡)
参加チーム	ナショナルチーム(最大 24 チーム)
コ ー ス	東京 2020 オリンピック競技大会 男子ロードレースのコース (富士山麓方面ルートを除く)

平成 30 年 8 月に、東京 2020 オリンピック競技大会における自転車競技ロードレース(男子コース総距離約 244km、女子コース距離約 147km)の 1 都 3 県 15 市町村を通過するコースが決定いたしました。

現在、道志村を含む通過自治体と(公財)東京 2020 組織委員会において、東京 2020 競技大会における自転車競技ロードレースの実施に向けた準備を進めておりますが、コース沿道の安全確保や大会の盛り上げには、地元の皆様の協力が不可欠です。

そこで、本村では、コース沿道周辺の競技運営サポートを担っていただく「コースサポーター」を募集します。大会に関わる多くの人と一丸になって、地元で開催される東京 2020 大会自転車競技を成功させたいという熱意を持っている方や運営に関わりたい方、みんなで一緒に東京 2020 大会を盛り上げていきたい方の応募をお待ちしております。

■募集人数 200 名程度

■活動日・期間 下記の競技大会が活動日になります。

競技大会(種目)	活動日
東京 2020 テストイベント 「READY STEADY TOKYO」—自転車競技(ロード)	2019 年 7 月 21 日(日)

■活動時間 1 日当たり 4 時間程度

■応募に当たって 次の全てに当てはまる方が応募可能です

- ① 2019 年 4 月 1 日現在満 15 歳以上の方
- ② 日本国籍を有する方又は日本に居住する資格を有する方
- ③ 競技実施前に実施する活動説明会に必ず参加できる方

■応募期間 2019 年 2 月 1 日～3 月 29 日まで

■活動場所、役割・活動内容

活動場所	役割・活動内容
市町村内のコース沿道 (歩道、歩道橋出入口等)	・軽微な資機材(柵、コーン、立禁テープ等)の設置、 撤去のサポート 等
	・コース沿道観戦者、一般歩行者等の動線確保のための整理・案内 ・コース内への進入抑止(声かけ)等

※活動場所については、原則として申込者居住地から近い活動場所の割り当てを行います。

■問い合わせ

【募集要件、活動内容等に関すること】

役場ふるさと振興課 ☎ 52-2115 受付時間: 8:30 ~ 17:15 (土日祝日、年末年始を除く)

【競技運営の全般に関すること】

東京 2020 オリンピック・パラリンピック競技大会組織委員会

問い合わせ窓口 ☎ 0570-09-2020 (有料) 受付時間: 9:00 ~ 17:00 (土日祝日、年末年始を除く)

健康づくりポイントラリー引換申請について

平成 30 年度健康づくりポイントラリーの引換申請の受付を開始いたします。
申請前に下記をご確認のうえ、忘れずに申請をして下さい。



必須条件

- ① 20 歳以上の道志村民である。
- ② 平成 30 年度に基本健診または人間ドックを受診した。(基本健診または人間ドックを受診していない人は引換できません。) ※会社で健診を受けた場合は、健診の結果を持参して下さい。

確認事項

- ・ 忍野村フィットネスセンターのポイント付与について
忍野村フィットネスセンターのポイントカードを持参して下さい。確認後、スタンプを押します。
- ・ インフルエンザ予防接種のポイント付与について
接種済証等、接種の確認が出来る物を持参して下さい。確認後、スタンプを押します。
- ・ その他のスタンプの押し忘れがある場合について
申請前に各事業の担当にご連絡ください。確認後、スタンプを押します。

引換商品 15 ポイントごとに 500 円の QUO カードと交換します。(確認がとれば即日交付します。)

申請期間 2月4日(月)～4月5日(金) **申請場所** 道志村役場 住民健康課

持ち物 健康づくりポイントカード、上記確認事項に該当する方は該当する物を忘れずにお持ち下さい。

どうし人間ドック助成事業のお知らせ



国保・後期・社保扶養の方は、人間ドックの助成を受けられます！

対象者 道志村に住所を有する方で 20 歳以上の保険証が国保・後期・社保扶養の方(社会保険本人以外の方) ※1 年間に助成を受けられるのは集団健診または人間ドックのどちらかになります。

助成方法 住民健康課に申請を行ってください。助成券を発行します。

助成金額 特定健診 5,000 円、がん検診 15,000 円、子宮がん検診 2,000 円、乳がん検診 3,000 円

契約機関 クアハウス石和・山梨厚生病院・山梨赤十字病院・都留市立病院

※上記契約機関以外でも村で指定した検診項目を受診した場合には、償還払いで助成することが出来ます。

インフルエンザワクチン予防接種償還払について

19 歳～ 64 歳の方で、未契約の医療機関でインフルエンザワクチン予防接種をした方は、償還払いの申請を行って下さい。



申請期間 3月31日(日)まで **申請場所** 道志村役場 住民健康課

持ち物 領収書(領収書で接種が確認できない場合は、必ず接種済証をもらって下さい。)、振込口座通帳

高額医療・高額介護合算療養費制度のお知らせ

医療（国民健康保険または後期高齢者保険）と介護の両方のサービスを利用している世帯の負担を軽減するために、『高額医療・高額介護合算療養費制度』があります。

一年間（平成29年8月1日～平成30年7月31日）に支払った医療保険と介護保険の自己負担額を合計し、基準額を超えた金額を高額介護合算療養費として支給します。

平成31年3月上旬頃に、支給の対象となる被保険者の方に『高額医療・高額介護合算療養費勧奨通知』が発送されます。（昨年度まで1月上旬に発送しておりましたが、今年度から高額療養費の年間外来合算制度が開始された影響で時期が変更になっております。）

支給基準

- ・計算対象期間は、8月1日～翌年7月31日までの1年間
- ・医療保険と介護保険の両方に自己負担額があり、自己負担額の合計が基準額を超えた世帯
- ・高額療養費または高額介護サービス費として支給された金額は、自己負担額から差し引いて計算します。

申請に必要な書類

下記の書類を持参のうえ、平成30年7月31日時点の住所地の市町村医療保険窓口にて申請をしてください。

- 郵送された申請書 振込先の口座がわかる通帳 印鑑
- マイナンバーカード（通知カードまたは個人番号カード） 身分が確認できるもの（運転免許証など）

医療分については、国民健康保険者は村から、後期高齢保険者は山梨県後期高齢者医療広域連合から支給されます。申請から支給までは2～3ヶ月ほどかかります。

介護分の支給については、医療分支給（不支給）決定後に、介護保険担当から支給されます。

申請の時効は、勧奨通知がお手元に届いてから2年間です。お忘れがないよう早期の提出をお願いいたします。

交通災害共済に家族そろって加入しましょう！

交通災害共済とは 加入者が交通災害（交通事故による災害）にあった場合に被害の程度によって見舞金をお支払いする相互救済の制度です。

共済期間 2019年4月1日～（中途加入の場合は、その翌日）2020年3月31日まで

掛金 年額（ひとり）500円

見舞金 ○死亡：100万 ○障害：20～30万円 ○傷害：1～18万円

加入条件 道志村に住所を有し、住民基本台帳に記載されている方（他県等に転出している学生は加入できません。）加入条件を満たしていればいつでもどなたでも加入OK！

対象となる交通災害 次の交通機関の交通途上における運行に起因する接触、衝突、墜落、転覆等により生じた事故（日本国内において発生したものに限りします。）

対象となる交通機関 ○自動車 ○自動二輪車 ○原動機付自転車 ○自転車 ○電車 ○ケーブルカー
○ロープウェイ ○身体障害者用の車いす（電動車いす等も含みます） ○航空機 ○船舶など

大月税務署からのお知らせ



● 問い合わせ 大月税務署 〒401-8502 大月市御太刀2-8-10 ☎22-3151 (代表)

申告書作成会場の開設期間

開設期間	会場	所在地	時間
2月18日(月)～ 3月15日(金) ※土、日を除きます。	大月税務署3階	大月市御太刀2-8-10 大月地方合同庁舎	【受付】8時30分～16時 (提出は17時まで) 【相談】9時～17時

- 上記期間以外は、税務署の申告書作成会場は開設していませんのでご了承ください。
- 会場開設初日及び申告書提出期限間際は、大変な混雑が予想されますのでご了承ください。
- 当署の駐車スペースに限りがございますので、極力お車での来署はご遠慮ください(駐車の際、お待ちいただく場合があります)。
- 税務署内には、コピー機及び公衆電話はありませんのでご了承ください。
- 会場が混雑している場合には、受付を早めに閉め切ることがありますので、なるべく早めにお越しください。

医療費控除は領収書が提出不要になりました

平成29年分の確定申告から、領収書の提出の代わりに“医療費控除の明細書”の添付が必要となりました。

- ※1 医療費の領収書は自宅で5年間保存する必要があります。
(税務署から求められたときには、提示又は提出しなければなりません。)
 - ※2 医療保険者から交付を受けた医療費通知を添付すると、明細の記入を省略できます。
(医療費通知とは、健康保険組合等が発行する「医療費のお知らせ」などです。)
- (注)平成29～31年分までの確定申告については、医療費の領収書の添付又は提示によることもできます。

詳しくは、
国税庁ホームページ
(www.nta.go.jp)
をご覧ください。

道志村商工会からのお知らせ

決算個別相談指導について(ご案内) ● 問い合わせ 道志村商工会 ☎52-2353

◎派遣税理士個別相談指導

指導者 東京地方税理士会大月支部税理士
日時 2月28日(木)10時～16時
申込み 2月22日(金)までにご予約ください。

◎決算個別相談指導

指導者 商工会職員
期間 2月15日(金)～3月15日(金)9時～17時
(土・日・祝日を除く) ※3月15日は午前中

指導場所 道志村商工会 事前にご予約の上(9時～17時但し、土・日・祝日を除く)、お早めに、道志村商工会へご連絡ください。

急募!! 保育士の募集について

道志村保育所では、保育士を募集しています。

募集資格 保育士資格のある方

応募方法 住民健康課(☎52-2113)まで問い合わせ下さい。

雇用形態	臨時(常勤)
就業開始日	4月1日～
時間	8時30分～17時15分
賃金	日給7,623円
人数	1名
募集期間	2月1日～3月15日

障害者差別解消法とは?

「障害者差別解消法」は正式には、「障害を理由とする差別の解消の推進に関する法律」といいます。平成25年6月19日に成立し、平成28年4月1日から施行されています。この法律は、障害者への差別をなくすことで、障害のある人もない人も共に幸せに生活できる社会＝「共生社会」の実現を目指しています。この法律では「不当な差別的取扱い」を禁止し、「合理的配慮の提供」を求めています。障害を理由に差別的扱いを受けた時、合理的配慮が必要な時は、障害者差別地域相談員まで連絡してください。

● 問い合わせ 山梨県障害福祉課企画推進担当 ☎055-223-1460 道志村役場住民健康課 ☎52-2113

確定申告・住民税申告をしましょう！

役場総務課窓口では、確定申告・住民税申告相談及び受付をしています。ぜひご利用ください。

◆日時 2月18日(月)～3月15日(金) 8時30分～17時15分

※土日、祝日を除く。

※混雑している場合はお待ちいただくことがあります。ご了承ください。

◆場所 道志村役場総務課窓口



申告書にはマイナンバーの記載を！ 相談時には、番号確認書類・本人確認書類の提示が必要です。

●マイナンバーカードをお持ちの方は マイナンバーカードだけで本人確認(番号確認と身元確認)が可能です。

●マイナンバーカードをお持ちでない方は 番号確認書類と本人確認書類が必要です。

番号確認書類

- ・通知カード
- ・マイナンバーの記載された住民票の写し
などのうちいずれか一つ

+

本人確認書類

- ・運転免許証・身体障害者手帳・在留カード
- ・公的医療保険の被保険者証・パスポート
などのうちいずれか一つ

住民税(村県民税)の申告

住民税も所得税と同様、一年間の所得を1月1日の住所地の市区町村へ申告しなければなりません。

この申告は、平成31年度村県民税、国民健康保険料、後期高齢者医療保険料、介護保険料等の算定基礎となるほか、住宅の申込、保育所の保育料の算定、扶養認定等で各種証明発行の際の資料となる重要な手続きです。そのため収入がなくても申告が必要です。ただし次に該当する方は申告をする必要がありません。

- ・税務署へ確定申告書を提出された方
- ・収入が給与または公的年金のみの方で、各支払者からの支払報告書が村へ提出されている方

※国民健康保険料、後期高齢者医療保険料、介護医療保険料などの社会保険料、扶養等各種控除の適用を受けようとする場合は、申告しないと控除が反映されません。

・住宅ローン減税について

所得税から控除しきれなかった住宅借入金等特別税額控除分を住民税から控除しようとする場合は、例年どおり年末調整や確定申告書の提出がされていれば、改めて住民税における税額控除申告書を提出する必要はありません。

・社会保険料控除について

年金から特別徴収されている国保・介護・後期高齢者医療などの各保険料を社会保険料控除として申告を行う場合は、年金を受給している本人のみが申告できます。ほかのご家族の方は控除には計上できません。

持ち物

- ①本人確認書類
(マイナンバーと本人の身元の確認ができるもの)
- ②印鑑
- ③所得金額や経費の算出に関する帳簿、書類など
(例：給与・年金所得者は源泉徴収票、事業所得者は仕入票、売上帳、各種の支払いを証明する書類)
- ④収支明細書
(事業所得・外交員報酬・日雇給金は、収支明細書を付けて申告してください。)
- ⑤生命保険料・地震保険料・社会保険料(国民年金)などの各種控除の支払証明書または領収書
(所得税の申告には国民年金控除証明書の原本が必要です。各種社会保険料は、領収書など納付額が確認できるものをお持ちください。)
- ⑥障害者控除を受ける方は、障害者手帳、療育手帳、精神保健手帳及び認定書
- ⑦医療費控除を受ける方は、医療費控除明細書
(個人別受診機関別に集計し記載したもの)
- ⑧所得税の還付申告書を提出する方は、申告者本人名義の口座番号が確認できるもの(通帳など)
- ⑨第三者による代理申告の場合は委任状。親族でも別世帯の場合は委任状が必要です。この場合、委任する方の個人番号を確認できるものと委任された方の本人確認ができる書類が必要です。

● 問い合わせ 役場総務課 ☎ 52-2111

この冬は、この原稿を書いている時点ではほとんど降雪がなく、私も含め峠越えで通勤している人にとってはなんだか安心です。このまま大雪が降らなければよいのですが。

さて、そんなわけで私は平成28年4月の診療所着任以来原則的に都留の自宅から通勤させていただいておりますが、医師は休診日以外の月曜と水曜は診療終了後も緊急時に備えて村内の住宅

で待機しています。診療所の電話番号 0554-52-2040 にかかってきた電話は専用の携帯電話に転送されます。お困りの際はご相談ください。なお、2月13日(水)は都合により午前中のみ診療とさせていただきますが、夜間は医師が村内待機しております。

年明けからインフルエンザが急に広がっています。皆様ご自愛ください。

日曜日	月曜日	火曜日	水曜日	木曜日	金曜日	土曜日	2月の予定	
					2/1	2/2 午前中のみ診療		<ul style="list-style-type: none"> ・月始めには保険証の提出をお願いします。 ・火曜日は9:30～10:30ごろまで胃カメラ検査になります。 ・第一・第三・第五の木曜日と土曜日は午前中のみ診療となり、血液検査は出来ませんのでご了承ください。 ・第二・第四土曜日は休診です。
2/3	2/4	2/5 午前：胃カメラ	2/6	2/7 午前中のみ診療	2/8	2/9 休診		
2/10	2/11 建国記念日	2/12 午前：胃カメラ	2/13 午前中のみ診療	2/14	2/15	2/16 午前中のみ診療		
2/17	2/18	2/19 午前：胃カメラ	2/20	2/21 午前中のみ診療	2/22	2/23 休診		
2/24	2/25	2/26 午前：胃カメラ	2/27 14時～15時 乳幼児健診	2/28				



歯科診療所より 診療日 月・火・水・金/木・土(午前のみ) 休診日 日・祝日 ☎ 52-2155



残り2ヶ月間焼き芋販売を楽しみつつ頑張っていこうと思えます！是非見かけましたらお立ち寄り下さい。よろしくお願ひします！
(鳥澤拓太)

協
力
隊
で、あと2ヶ月
となりました。



／みるべえ／
**地域おこし
協力隊**
69

道志村に来て3年。
協力隊任期終了まで
残り2ヶ月となりました！

2
月になりました
た。協力隊とし



て道志村に来てもうすぐ3年になります。道志村の自然と恵みを生かすべく様々な活動をしてきました。

都市と農村、地方と都市の関係を見つめつつ、道志村だからできることを、これからも追及していきたいと思っています。
(抱井昌史)

ど
うも七瀧です。



道志村の冬は今年も厳しいですが、去年よりはいくらか寒くない様な気がします。

冬の間の仕事をどうやって作るかは大きな課題ですが、様々な知識をつけ何か可能性を見出だして行きたいと思います。
(七瀧佳至)

道志村に移住者を呼ぼう！ ⑮ 移住者交流新年会を開催

皆さんこんにちは。移住支援センターの大野です。
新年も始まり、皆様いかがお過ごしですか？

昨年の1月より、新規移住者さんとこれから移住する方々、道志村に何度か通って道志村の生活に興味のある方対象に新年会をみなもと体験館で行っていて、恒例行事になってきました。今年は、移住するご家族2組、夫婦1組、移住に関心のある若者1名、それと既に移住して2年から一年ほどになる新規移住者の方々、移住支援センターにいつも協力して頂いている関係者も含めると総勢26名もの方が集まり楽しい会となりました。

これから移住する方々はやはり困った時に頼れる地域の人がいると心強いと思います。このような交流の場を通して、移住に関する不安（この日も、引っ越したばかりのご家族が水道の凍結で水が漏れてしまって、部屋の床が濡れてしまったというハプニングがあった）や悩みを先輩移住者や私たち移住支援センターのスタッフに直接聞ける良い機会だと思っています。その他、自己紹介をしたり、近況の報告、これからの抱負を語りあう大変有意義な

新年会でした。この日はみんなで餅つきをし、つきたてのお餅と道志村の特産品であるクレソン鍋でお腹も満たされ、大人も子どもも楽しい時を過ごしました。

今年はさらに道志村の魅力を発信しながら道志村のいい所を理解してくださり、村の活性化にもつながる様な移住者支援や移住者の受け入れを行いたいと決意を新たに頑張りたいです。道志村の皆様、今年もどうぞよろしくお願ひ致します。



高等学校等就学助成金について

対象 対象の高校生等とは、村内外高等学校、各種専門学校に就学している15歳から18歳までの者であり、かつ対象の高校生等を扶養する者が、村内に住所を有しているとともに居住している方。

支給額 対象者1名につき1ヵ月10,000円

※平成30年度分として120,000円を3月に支給予定です。

申請期間 2月1日（金）～2月15日（金）

提出書類 ①道志村高等学校等就学助成金交付申請書
②身分証明書（学生証）の写し又は在学証明書

入学祝金について

対象 入学祝金の支給対象者は、道志村に住所を有し、道志村立道志小中学校等に1年生として入学する児童又は生徒及び特別支援学校に入学する児童又は生徒を養育している保護者です。

支給額 小学校入学祝金 児童1人につき3万円

中学校入学祝金 生徒1人につき5万円

※3月に支給予定です。

申請期間 2月1日（金）～2月8日（金）

提出書類 ①道志村小中学校等入学祝金支給申請書
②振込先口座が確認できるものの写し

提出先・問い合わせ 道志村教育委員会 ☎ 52-1020

住民基本台帳閲覧状況の公表

住民基本台帳法第11条第3項及び第11条の2第12項、住民基本台帳の一部の写しの閲覧及び住民票の写し等の交付に関する総務省令第3条の規定に基づき、公表します。（平成30年1月1日～平成30年12月31日）

年月日	閲覧申請者	委託者	閲覧事由	閲覧の範囲
H30.8.30	山梨県教育庁社会教育課 青少年保護育成担当職員	山梨県知事 後藤 斎 (山梨県青少年総合対策本部)	山梨県青少年総合対策本部が実施する「子ども・若者の意識と行動に関する調査」に伴う対象者抽出	道志村内全域の平成30年4月1日現在18歳から30歳までの男女4名



広報 道志川

発行 大月警察署
道志駐在所
天野 直樹
☎ 52-2033

電話詐欺被害に遭わないために

電話詐欺の手口の一例を紹介します。お金の話が出たら詐欺です。必ず家族や警察に相談しましょう。

- ・息子などを騙るオレオレ詐欺 電話の声だけで見破るのは困難!!
「風邪をひいた。」「株で失敗。金が必要。」などの現金要求は詐欺
- ・キャッシュカードのだまし取り 暗証番号は教えない、カードを渡さない!!
「カードが不正使用。新カードとの交換が必要」などは詐欺
- ・インターネット有料サイトの料金未納は詐欺 老若男女問わず被害多発!!
「未納料金あり。裁判手続きに移行」の受信メールは詐欺
連絡はしない。ギフトカード、電子マネー購入を要求される。



横断歩行中の交通事故防止 !!

道路横断中の歩行者が車に跳ねられ、亡くなる事故が毎年多く発生しています。
特に夕暮れ時や夜間に、横断歩道以外の場所を横断中に被害に遭うケースが多く見られます。

ドライバーは

- ・歩行者優先に徹し、横断歩道に注意
- ・夕暮れ時の早目のライト点灯、ハイビームの活用

で、歩行者の発見と保護に努めて下さい。

歩行者の皆さんは

車が気付いて止まってくれるとは限りませんので、

- ・遠回りでも横断歩道を利用。
- ・横断歩道では、「手を挙げる」等の意思表示
- ・車両の停止を確実に確認してから横断
- ・反射材の活用。

などにより、事故に遭わないようにしましょう。

国際テロに関心を !!

当署では、「東京 2020 オリンピック・パラリンピック競技大会」の開催を控え、様々な国際テロ対策を推進しています。

本年 7 月には、自転車競技ロードレースのテストイベント開催が予定されているなど、オリンピック関連行事の開催は身近に迫っています。テロ事件は、開催される様々なイベントを好機と捉えて敢行される可能性があります。

テロ事件を発生させないため、

1. 不審者、不審車両、不審物の発見時における警察への通報
2. 自主警戒の強化（戸締りの徹底、防犯カメラの設置等）
のご協力をお願いします。

不審だと思ふことが
ありましたら、110 番もしくは
大月警察署 0554-22-0110 に
通報しましょう。

ぴゅあ富士からのお知らせ

世界のごはん！インドネシア料理教室

- 日時 2月10日(日) 10:00～12:00
- 会場 ぴゅあ富士 料理実習室
- 定員 20名 ■材料費 1500円
- 持ち物 エプロン・三角巾・ハンドタオル
- 託児 6ヶ月～就学前(3日前までにご予約ください。)

メイクで魅せるセカンドキャリア

子育てや介護など女性は様々なライフイベントを経験します。最近では、グレイヘアなど年齢に抗わない美しさを大切にしようというスタイルも増えてきました。これまでどんな人生を歩み、これから何をしたいのか？ 一生付き合う自分の顔・体・心をスキンケア&メイクを通して見つめ直してみませんか？

- 日時 2月4日(月) 10:00～12:00
- 会場 ぴゅあ富士 団体連絡室
- 対象 女性12名
- 参加費 500円
- 持ち物 筆記用具・普段お使いのスキンケアやメイク道具・鏡(手鏡・卓上鏡)
- 託児 6ヶ月～就学前(3日前までにご予約ください。)

※メイクの実習を行いますので、おうちでスキンケア(化粧水や乳液など)を済ませていただき素肌に近い状態でお越しください。また、卓上鏡の方がメイクの際に便利です。

時間や場所にとらわれない私の生き方

仕事と家庭の両立を続けながら、様々なジャンルで活躍している女性の働き方や生き方をお聞きし、これからのキャリアデザインのヒントにしてみませんか！

- 日時 2月3日(日) 13:30～15:30
- 会場 ぴゅあ富士 大研修室
- 対象 一般50名 ■参加費 無料
- 託児 6ヶ月～就学前(3日前までにご予約ください。)

問 山梨県立男女共同参画推進センター ぴゅあ富士 ☎ 45-1666

2月の「歌の会」

「歌の会」では、ピアノ演奏に合わせて、昭和のヒット曲や童謡など、心懐かしい歌を唄ったりしています。どなたでも参加できますので、ぜひおいで下さい。

- 日程
1日(金)、4日(月)、5日(火)、7日(木)、12日(火)、13日(水)、15日(金)、18日(月)、20日(水)、23日(土) ※14時～15時まで実施しています。
- 場所 福祉センター
- 問 道志村役場住民健康課 ☎ 52-2113

みなもと体験館2月3月のイベント

道志村の冬仕事体験 手作り味噌作り

仕込みを体験し、家に持ち帰って熟成させて完成させます。自分で育てる味噌作りを体験してみませんか？

- 日時 2月24日(日) 13:00～15:00、15:00～17:00
- 定員 20名(2月17日までに予約をお願いします。)
- 料金 3000円(味噌4kg分の材料付き) ※以前参加いただいた方は割引いたします。予約の際にご相談ください。
- 持ち物 エプロン

夜光貝スプーン作り

夜光貝という巻貝の殻を削ってヤマメ釣り用のスプーン(ルアー)を作ります。夜光貝は螺鈿などの伝統工芸品に使われ、高級な釣り具の材料としても古くから知られています。美しい真珠光沢を持っていて淡く虹色に輝く独特な光が魚を引き寄せます。3月1日から解禁になるヤマメ釣りを自作のルアーでスタートしませんか？ ペンダントやストラップなどのアクセサリへの加工もできます。

- 日時 3月3日(日) 13:00～15:00
- 定員 10名(要予約)
- 料金 1000円(施設利用料込み)
- 持ち物 イベント終了後に体験館下の川原でスイムテストも兼ねて釣りも行います。釣りに参加される方は釣り具と入漁証をお持ちください。

問 みなもと体験館道志・久保分校 ☎ 20-4688

2月のつぼみっこくらぶ

ママ友作りはもちろんですが、保育所入所前から他の子どもと遊び、集団生活の練習をしてみましょう。

乳児期からよい食事で健康づくり！離乳食作りを学びましょう！

- 日時 2月7日(木) 10時～14時
- 場所 学童保育所「どうしっこ」
- 講師 栄養士 長田文江
- 内容 「離乳食・幼児の食事作り」

※調理実習をし、離乳食の作り方や幼児の適切な食事作りについて学びましょう。

親子の絆を強め、自然な運動発達を促します！

- 日時 2月21日(木) 10時～12時
- 場所 学童保育所「どうしっこ」
- 講師 運動士 石倉秀子
- 内容 ベビー・キッズ・ママさんビクス

※村内のお母さん達で楽しく身体を動かしながら交流しましょう。

問 道志村役場住民健康課 ☎ 52-2113

■道志どんど焼き

1月14日(月)道志体験農園において道志村に古くから伝わる新年の火祭り行事である「どんど焼き」「団子さし」が開催されました。

「団子さし」は、家内安全・一家繁栄・五穀豊穡を祈る行事で道志村では、毎年、郷土史を語る会主催で「どんど焼き」と合わせて開催しています。多くの村民のみなさまにご参加いただき、爽やかな晴れ空の下とてもにぎやかなものになりました。



■保育所団子さし

1月11日保育所で団子さしを行いました。子どもたちは楽しくお団子をこね、一年を健康で過ごせるよう、みんなで枝にさしました。



■ 第 31 回新春駅伝競走大会

1月13日(日)「第31回新春の富士山麓を走る 道志溪谷～山中湖畔～忍野八海 駅伝競走大会」が開催されました。

10時に道志村役場前をスタートし、みなさまの沿道での声援を力にかけてゴールの忍野村役場を目指しました。



■ 口は元気のみなもと「馬場地区お茶飲み会で歯つらつ教室」

12月9日(日)馬場地区のお茶飲み会で常盤歯科衛生士による口腔の健康について指導がありました。よくかんで飲み込むことの大切さ、歯や義歯の手入れ、舌の健康、口腔体操や歌、おしゃべりが口腔の働きの向上につながることをお話していただきました。

虫歯がなくても定期的に歯科医に行ってお口の健康をチェックすることも大切です。参加していただいた方にとっては、高齢になっても自分らしく生きるために 普段から自分で出来ることに取り組むきっかけになったようです。



■ 第 45 回道志村スキー教室

1月5日(土)～6日(日)にMt.乗鞍スノーリゾートにおいて道志村体育協会主催の第45回道志村スキー教室が開催されました。昨年と同じく一泊二日で37名と多くのみなさまにご参加いただきました。

雪質はパウダースノーで、転んでも痛くありません。初日にスクールを受講し、二日目には存分に滑れるようになりました。

道志村体育協会では、来年度も一泊二日のスキー教室を予定しております。多くの村民の皆様のご参加をお待ちしております。



わが家のアイドル

天野 槇斗くんまきと (西和出村)

平成30年9月9日生
父 慎貴さん 母 有紀さん



このふてぶてしさを見よ!
自分の人生もふてぶてしく、
生きてくぜ!

慶 弔

お悔やみ申し上げます (死亡)

板橋 長田 正雄さん	62歳
馬場 佐藤 貴代美さん	90歳
上善之木 池谷 忠満さん	88歳
川原畑 佐藤 定三さん	69歳
川原畑 水越 伯子さん	59歳
中山 佐藤 袈裟太郎さん	86歳

(12月届出)

学校だより

道志中学校

生徒会選挙 ～新生徒会役員決まる～

12月4日(火)に、新生徒会役員立会演説会がおこなわれました。各候補がより良い道志中学校にするために、様々なアイデアを盛り込んだ選挙公約を力強く熱のこもった演説で訴えました。責任者も、候補者の素晴らしさを伝えようと一生懸命に応援しました。先輩達が築いてきた伝統をさらに発展させ、新たな道志中を創り上げてくれることを期待しています。

会長 水越 萌媛

副会長 渡辺 さくら・杉本 明斗



道志中3年生「村への政策・提言」

12月18日(火)に道志中にて、村長はじめ多数の来賓をお招きし「村への政策・提言」を行いました。これは中学3年生が、道志村のさらなる発展のためにアイデアを出し合い、実現可能で具体的な政策を考えプレゼン発表するものです。どの発表も、道志村に今ある豊かな自然はそのままに、中学生らしいユニークな発想でさらに元気な道志村にしたいという気持ちのこもった素晴らしいものでした。

