

<スイーツ企画>

●スイーツ企画を終えて

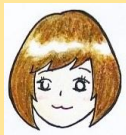
初めてのスイーツ開発について、10個も売れないのではないかなどといった不安を抱いていました。しかし当日、販売してみると予想をはるかに上回る数売ることができました。売上金は2021年1月末に行われた「道志村ば。活動報告会」にて、道志村役場に寄付され、災害対策などに充てられる予定です。

私たちの企画にご協力いただいた道志村役場の方々、MATOBA様、そして野菜の提供をしてくださった農家の皆様、本当にありがとうございました！



贈呈式の様子
ゼミから道志村役場へ

●スイーツ企画リーダー（みう）のコメント

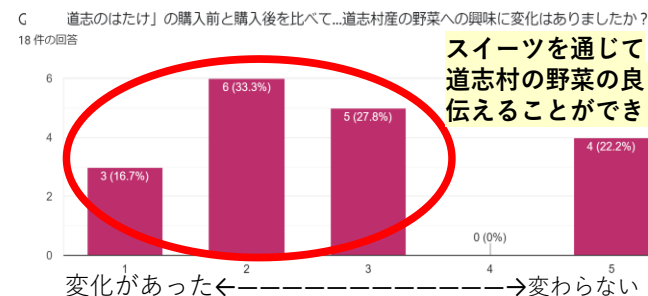


初めは場所も内容も、何もかも決まっていなくてからスタートした企画でした。想像以上に大変で不安を感じない日はありませんでした。それでも朝早くから夜遅くまで何度も会議や試作をしたり、何度も現地調査をしたりしながら、メンバー全員で素敵なものを作ることができました。「道志のはたけ」を機に、道志村の野菜の良さや村の農家さんの思いが、少しでも皆様に伝わっていることを願っています。

●アンケートの結果（意見・意識調査から一部抜粋）

素材の味がいかされた自然の味を楽しめた。
チーズケーキ最高！

購入後、ハイキングをして家族と山頂で食べたのですが、最高のデザートになりました。とくにカボチャの香りをよく残してあるプリンが秀逸。



スイーツを通じて
道志村の野菜の良さを
伝えることができました！

パンフレットは似顔絵や方言のままの
コメントが載っており良かったです。

手書きのイラストと
説明がとてもセンスよく、
興味をもって読むことができました。

●課題と来年度に向けて

▶食材探しの大変さ、引き継ぐ面での課題は？

・農家さんそれぞれについて、生産している農作物や収穫時期などの状況を正確に把握して販売計画に合わせた仕入れを行う。

▶準備

・前日準備の負担軽減のために、今回実施したことをいかにして計画を立て、効率的に手順を踏んで準備する。

▶その他

・専門知識を高めること。（食材選び、調理、パッケージ等）



活動が
メディアにも取り上げられました！

11月6日 <山梨日日新聞 朝刊掲載>
18日 <NHK甲府「News かいドキ」出演>
20日,27日 <FM FUJI「みらいterminal」出演>

おわりに

「むらば。だより」第2号を読んでいただきありがとうございます。今回はスイーツ企画特集ということで、私たちのスイーツ企画のすべてを詰め込みました。本企画の商品である「道志のはたけ」がどのような過程で、どのような思いで作られたのかが伝わっていれば幸いです。それでは、次回の「むらば。だより」第3号でお会いしましょう！
(編集：みか、ふみか、りょうた、たかあき、ゆうた、りゅうき)

「道志村ば。」都留文科大学教養学部
地域社会学科 准教授 鈴木健大ゼミ
電話：0554-43-4341 (内469)
メール：tk-suzuki@tsuru.ac.jp

Instagram doshi_lab

Twitter @DoshiLab

アンケートはこちら！



<https://forms.gle/uGN36AXe8ZxWmFZt5>

2021年春号(3月) No.2



商品「道志のはたけ」

- ・はなばあの小豆と
ビオクレソンのパウンドケーキ (左)
- ・はなばあのかぼちゃプリン (中)
- ・つる子さんの杜仲茶とつき子さんの
イチジクのチーズケーキ (右)



道志村の魅力を召し上がれ♪ スイーツ企画特集



【スイーツ企画とは？】

スイーツ企画は、道志村の豊かな食を通じて、今まで道志村についてあまり知らなかった人も道志村を好きになるきっかけを作りたいという思いから生まれた企画です。農家さんへのインタビューや畑作業などを行いながら、道志村産の野菜を使ったスイーツを開発しました。

【道志村ば。とは？】

「道志村を盛り上げたい！」という思いのもと、都留文科大学地域社会学科鈴木ゼミ所属の11人で結成した団体です。道志村の関係人口を増やしたいという目標のもと活動しています。

【むらば。だよりとは？】

道志村ば。の活動報告を中心にした広報誌です。年4回(春夏秋冬)と不定期増刊号の発行を予定しています。「むらば。だより」を通して、道志村を盛り上げたいという思いで頑張ります！

次からのページ→「道志のはたけ」ができました！

「道志のはたけ」ができました！

2020年2月～11月の活動

道志村の皆さん
お世話になりました！

花上行子様 西蔭正子様
佐藤央企様 佐藤つき子様
佐藤つる子様・光男様 道志村役場様
千々輪美紀様 Liquid LAB at MATOBA様
橋本政博様 (株)リトル・トリー様



スイーツ開発 2月～

(当日配布したパンフレットの一部分) →

始めにスイーツのトレンド調査をすべく、山中湖や河口湖周辺のカフェに行ったり、情報誌や女性誌を分析したりして、どういった商品が女性に注目されるのかなどの調査しました。

次にスイーツの素材として使うことができる野菜を探すため、道志村で栽培されている農産物について、農家さんにインタビューを行いました。農家のみなさんは快く引き受けてくださり、育てている野菜の特徴や育て方、道志村の歴史、後継者不足についてのお話など、道志村の現状についてもこれまで以上に知ることができました。



農家の花上行子さんにインタビュー
手厚いおもてなしに感謝しきれません
(10月3日撮影)

8月

農家の佐藤央企さんのご厚意により、農業体験をさせていただける機会がありました。農業の経験がほとんどない私たちに畑の畝づくりなどを丁寧に教えてくださいました。炎天下の中、肌を守るために長袖長ズボンを着なければならず、とてつもない暑さと想像以上の労働から、農作業のやりがいや苦勞を体感しました。スイーツを通じて道志村産の野菜の魅力を伝えたい気持ちが高まりました。



道志村の野菜はとっても新鮮！
(8月29日撮影)

9月～10月

野菜の特徴や美味しさ、農家さんの想いを伝えられるようなスイーツを作るために試作を何度も行いました。3つのスイーツに決めた後の試作では、かぼちゃプリン加熱すると蒸しパンのように固くなってしまい、初めはびっくりする出来事も多々ありました。そこからプリン冷やし固める方法に変更するなどその都度改善しました。チーズケーキは杜仲茶特有の苦みの調整が難しく、パウンドケーキは生地が膨らみにくく、試行錯誤しながら本番までに何度も挑戦し、改良を重ねてスイーツを完成させることができました。



ゼミの時間にみんなで試食と意見交換
好みの問題もあり、開発の難しさに直面
(10月19日撮影)

前日準備 11月

大学の講義が終わってから道志村に向かい、夕方から夜にかけてスイーツ作りに約4時間かけ、2日間合わせて約60セットを用意しました。私たちが道志村に通っている間にも「若い人が来てくれて、やってくれて嬉しい」と何度も声をかけていただいたことがとても印象に残っています。私たちの活動は応援してくださる方がいるからこそ成り立っていると強く感じました。



(11月13日撮影)

当日販売

2020年11月7日(土)、14日(土)に
午前9時～12時(完売するまで)
2週にわたり、道志村のMATOBAにて
スイーツ販売を行いました。

当日は看板を持って道志みち沿いに立ち、お客さんの呼び込みをしました。その甲斐もあり、サイクリストやライダーのみなさんをはじめ、ドライブ中のファミリーや大学生など、予想を上回る数のお客さんが来てくださいました。その結果、2日間で用意した約60セットのスイーツは、両日ともに午前中で完売しました。途中でインスタライブ(動画配信)も行い、道志村に足を運ぶことのできなかった方々もSNSを通して応援の声を届けてくださいました。本当にありがとうございました！



全て手作り、愛がこもった活動になりました！

スイーツ企画の結果がこちら！

会計報告

収入の部(売り上げ)

商品名	単価	個数	合計
『道志のはたけ』	500	56	28,000
プリン&パウンドケーキ	300	6	1,800
プリン単品	150	13	1,950
パウンドケーキ単品	100	1	100
チーズケーキ単品	150	5	750
パウンドケーキ1本	1,200	2	2,400
合計			35,000

支出の部

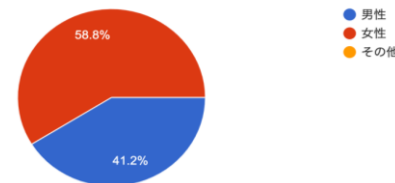
試作費用	6,877
材料容器代	12,018
施設利用料	10,500
合計	29,395
道志村への寄付金	5,605円

2021年1月末の活動報告会にて贈呈式を行いました！(詳細は裏面へ)

アンケート結果(客層・宣伝効果)

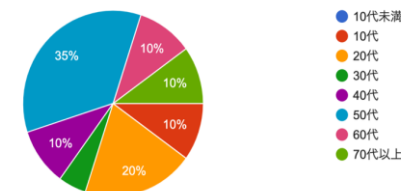
「道志のはたけ」をお買い上げいただいたお客様へアンケートを実施しました。その結果を一部抜粋してお知らせします。(裏面にも一部記載)

① <お客様について>性別
17件の回答



お客様は女性が約6割、男性が約4割でした。

② <お客様について>年齢
20件の回答



お客様の年代は50代と20代で半数を占め、30代、40代、60代は1割ずつでした。

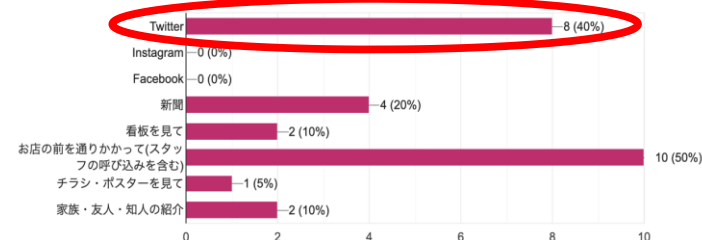
③ お住いの都県・市町村を教えてください。
20件の回答

関東からが大半！

道志村5、都留市1・山中湖村2(山梨)
川崎市2・横浜市1・相模原市3(神奈川)
八王子市2・世田谷区2(東京)、
さいたま市1(埼玉)、浜松市1(静岡)

山梨だけでなく、神奈川や東京など関東圏の幅広い地域からお客様がいらっしゃいました。遠くは静岡からも来ていただきました。

④ 今回の道志村ば。スイーツ企画のことをどのようにして知りましたか？
20件の回答



道志みち沿いやお店の前での呼び込みでお客様に来てくださった方が約5割、Twitterの情報を見てスイーツを買いに来た方が約4割もいらっしゃいました。またスイーツ販売日前に山梨日日新聞で活動が記事になり、それを見て来てくださった方もいました。